

T.C.
Terme Kaymakamlığı
Terme Halk Eğitimi Merkezi
Müdürlüğü

TERME HALK EĞİTİMİ MERKEZİ

2024-2028

DÖNEMİ

STRATEJİK PLANI



" Halk eğitimin amacı toplum kadar geniş hayat kadar çeşitlidir. Bu manada halk eğitim bir lüks değildir. Bireylerin toplumsal mutluluğu için yerine getirilmesi gereken bir hizmettir. "

Mustafa Kemal ATATÜRK

Okul/Kurum Bilgileri

İli: Samsun		İlçesi: Terme	
Adres:	FENK MAHALLESİ EFE SOKAK NO.4 TERME/SAMSUN	Coğrafi Konum (link)	Coğrafi konum linki oluşturulduktan sonra kısaltma uygulaması ile kısaltılmış link verilecektir.
Telefon Numarası:	03628762077	Faks Numarası:	
e- Posta Adresi:	196530@meb.k12.tr	Web adresi:	sayfası http://termehem.meb.k12.tr
Kurum Kodu:	196530	Öğretim Şekli:	Tam gün(Tam Gün/İkili Eğitim)

SUNUŞ

"Burası yaşam boyu öğrenme merkeziniz" misyonu ile yola çıkan Terme Halk Eğitimi Merkezi 2024–2028 yıllarını kapsayan bir stratejik plan hazırlayarak uygulamaya koymuştur.

Ülkemizdeki yaygın eğitim faaliyetlerinin en büyük sunucusu olan ve en geniş teşkilat ağına sahip halk eğitimi merkezlerinin büyük çoğunluğunda, diğer kurum ve kuruluşlara örnek teşkil edecek çalışmalar sergilendiği, çok sayıda vatandaşımıza eğitim içerisinde üretim imkanı sağlandığı, birey ve toplumun eğitim ihtiyaçlarının belirlenmesinde bilimsel yöntemlerin uygulandığı, işgücü piyasası başta olmak üzere diğer kurum ve kuruluşlarla sağlıklı bir işbirliği oluşturulduğu, milli kültür varlıklarımızın araştırılması, yaşatılması, sevdirmesi ve toplumun moral değerlerinin yükseltilmesi yönünde çok yönlü çalışmalar gerçekleştirildiği bilinmektedir. Yaygın eğitim sisteminin nitelik ve niceliğinin geliştirilerek ekonomik büyüme ve sosyal gelişmenin en önemli unsurlarından olan insan gücünün yetiştirilmesi temel ilkimiz olacaktır. Kapsamlı ve özgün bir çalışmanın sonucu olarak adım adım oluşturulan bu belge, merkezimizin çağa uyum sağlamak ve gelişmek açısından olması gereken doğrultusunu, doğrularını ve tercihlerini kapsamaktadır.

Mustafa Kemal Atatürk "Halk Eğitimi alanı toplum kadar geniş, hayat kadar çeşitlidir. Bu mânâda halk eğitimi bir lüks değil, bireylerin mutluluğu için yerine getirilmesi gereken bir hizmettir". sözü Halk Eğitimi faaliyetlerinin ne kadar geniş ve önemli olduğunu göstermektedir. Bu hedeflere ulaşabilmek ancak planlı ve programlı bir çalışma ile gerçekleştirilebilir

Bu plânın hazırlanmasında her türlü özveriye gösteren ve sürecin tamamlanmasına katkıda bulunan tüm arkadaşlarıma teşekkür ediyorum, bu plânın uygulanması ile merkezimizin daha kaliteli ve çağdaş eğitime bir adım daha yaklaştırarak benimsemiş olduğumuz misyona yine belirlemiş olduğumuz vizyonumuz ile ulaşacağımıza olan inancımı tazeliyor, idari personelimize öğretmenlerimize, memur, hizmetli ve kursiyerlerimize tüm çalışmalarında başarılar diliyoruz.

Münir YÜKSEL

Terme Halk Eğitimi Merkezi Müdürü

İÇİNDEKİLER

İÇİNDEKİLER

SUNUŞ.....	4
KISALTMALAR	7
KISALTMALAR	8
1.GİRİŞ VE STRATEJİK PLANIN HAZIRLIK SÜRECİ.....	9
1.1 Strateji Geliştirme Kurulu ve Stratejik Plan Ekibi.....	9
1.2. Planlama Süreci:	10
2. DURUM ANALİZİ	13
2.1.Kurumsal Tarihçe:.....	13
2.2. Uygulanmakta Olan Planın Değerlendirilmesi.....	13
2.3. Mevzuat Analizi	14
2.4. Üst Politika Belgelerinin Analizi:	15
2.5. Faaliyet Alanları İle Ürün ve Hizmetlerin Belirlenmesi:.....	18
2.6. Paydaş Analizi	21
2.7. Kurum İçi Analiz	23
2.7.1. Teşkilat Yapısı	24
2.7.2. İnsan Kaynakları.....	24
2.7.3.Teknolojik Yapı	28
2.7.4.Mali Kaynaklar	29
2.7.5. İstatistik Veriler:.....	30
2.8. Dış Çevre Analizi (Politik, Ekonomik, Sosyal, Teknolojik, Yasal ve Çevresel Çevre Analizi-PESTLE).....	30
2.9. GZFT (Güçlü, Zayıf Yönler ile Fırsatlar ve Tehditler (GZFT)Analizi	31
2.10. Tespit ve İhtiyaçların Belirlenmesi.....	35
2.11.Gelişim ve Sorun Alanlarımız	36
3. GELECEĞE BAKIŞ	38
3.1.Misyon	38
3.2.Vizyon	38
3.3. Temel Değerler	39
4.AMAÇ, HEDEF VE STRATEJİLERİN BELİRLENMESİ	41
4.1. Stratejik Amaç 1:.....	41
4.1.Stratejik Hedef 1:.....	41
4.1.Performans Göstergeleri 1:	41
4.1.Stratejiler 1:.....	41
4.2.Stratejik Amaç 2:	41
4.2.Stratejik Hedef 2:.....	42

4.2.Performans Göstergeleri 2:	42
4.2.Stratejiler 2:	42
4.3.Stratejik Amaç 3:	42
4.3. Stratejik Hedef 3:.....	42
4.3.Performans Göstergeleri 3:	43
4.3.Stratejiler 3:.....	43
4.4. Stratejik Hedef 4:.....	43
4.4.Performans Göstergeleri 4:	43
4.4.Stratejiler 4:.....	44
4.5.Maliyetlendirme	44
V. BÖLÜM: İZLEME VE DEĞERLENDİRME	46

KISALTMALAR

AB : Avrupa Birliđi

ABİDE : Akademik Becerilerin İzlenmesi ve Deđerlendirilmesi

BT : Biliřim Teknolojileri

CİMER : Cumhurbaşkanlıđı İletiřim Merkezi

CK : Cumhurbaşkanlıđı Kararnamesi

DYS : Doküman Yönetim Sistemi

EBA : Eđitim Biliřim Ađı

FATİH : Fırsatları Artırma ve Teknolojiyi İyileřtirme Harekâtı

IPA : Instrument for Pre-Accession Assistance (Katılım Öncesi Mali Yardım Aracı)

MEB : Millî Eđitim Bakanlıđı

MEBBİS : Millî Eđitim Bakanlıđı Biliřim Sistemleri

MEBİM : Millî Eđitim Bakanlıđı İletiřim Merkezi

MEİS : Millî Eđitim İstatistik Modülü

OECD : Organisation for Economic Co-operation and Development (İktisadi İřbirliđi ve Kalkınma Teřkilatı)

OSB : Organize Sanayi Bölgesi

PESTLE : Politik, Ekonomik, Sosyolojik, Teknolojik, Yasal ve Ekolojik Analiz

PDR : Psikolojik Danıřmanlık ve Rehberlik

PISA : Programme for International Student Assesment (Uluslararası Öđrenci Deđerlendirme Programı)

RAM : Rehberlik Arařtırma Merkezi

STK : Sivil Toplum Kuruluđu

TIMSS :Trends in International Mathematics and Science Study (Matematik ve Fen Bilimleri Uluslararası Arařtırması)

TİKA : Türk İřbirliđi ve Koordinasyon Ajansı Başkanlıđı

TÜBİTAK : Türkiye Bilimsel ve Teknolojik Arařtırma Kurulu

TYÇ : Türkiye Yeterlilikler Çerçevesi

YDS : Yabancı Dil Sınavı

KISALTMALAR

- BİETS : Bilgi İşlem ve Eğitim Teknolojileri Şubesi
DHŞ : Destek Hizmetleri Şubesi
DÖŞ : Din Öğretimi Şubesi
HBÖŞ : Hayat Boyu Öğrenme Şubesi
İEŞ : İnşaat Emlak Şubesi
MTEŞ : Meslekî ve Teknik Eğitim Şubesi
OŞ : Ortaöğretim Şubesi
ÖDSHŞ : Ölçme, Değerlendirme ve Sınav Hizmetleri Şubesi
ÖERHŞ : Özel Eğitim ve Rehberlik Hizmetleri Şubesi
ÖÖKŞ : Özel Öğretim Kurumları Şubesi
İKŞ : İnsan Kaynakları Şubesi
SGŞ : Strateji Geliştirme Şubesi
TEŞ : Temel Eğitim Şubesi
YEĞİTEK : Yenilik ve Eğitim Teknolojileri Genel Müdürlüğü
YYEŞ : Yükseköğretim ve Yurtdışı Eğitim Şubesi
İSGB : İşyeri Sağlık ve Güvenlik Birimi

2024-2028 STRATEJİK PLAN

I. BÖLÜM

STRATEJİK PLAN
HAZIRLIK SÜRECİ

1.GİRİŞ VE STRATEJİK PLANIN HAZIRLIK SÜRECİ

1.1 Strateji Geliştirme Kurulu ve Stratejik Plan Ekibi

Kurum Müdürü Kurumumuzun üst yöneticisidir. Millî Eğitim Bakanlığının 2013/26 no’lu Genelgesi gereği Stratejik Planlama Üst Kurulunun yaptığı ilk toplantıda kurumumuzun Stratejik Planı’nın hazırlanmasında yapılacak işler konusunda planlama ve hazırlık çalışmaları görüşülmüş, Stratejik Planlama çalışmalarını doğrudan yürütmek üzere “**Terme Halk Eğitimi Merkezi Stratejik Planlama Ekibi**” oluşturulmuştur. Çalışma grubu oluşturulmasında araştırma ve raporlaştırma süreçlerine hâkim, çalışmalara yeterli zamanı ayırabilen, farklı uzmanlık alanlarına sahip ve alanında bilgi birikime sahip özellikteki personelden seçilmiştir.

Terme Halk Eğitimi Merkezi 2024-2028 Stratejik Planının hazırlanmasında T.C. Cumhurbaşkanlığı Strateji ve Bütçe Başkanlığı Kamu İdareleri İçin Stratejik Planlama Kılavuzu temel alınmıştır.

Tablo1: Terme Halk Eğitimi Merkezi Strateji Geliştirme Kurulu

STRATEJİ GELİŞTİRME KURULU		
SIRA NO	ADI SOYADI	GÖREVİ
1	Münir YÜKSEL	Okul Müdürü
2	Necdet BEŞİRLİ	Müdür Yardımcısı
3	Öznur ÖZCAN	Öğretmen
4	Yüksel SOYYIĞIT	Okul Aile Birliği Başkanı
5	Rabia HELVACI	Okul Aile Birliği Başkan Yardımcısı

Tablo2: Terme Halk Eğitimi Merkezi Stratejik Plan Ekibi

STRATEJİK PLAN EKİBİ		
SIRA NO	ADI SOYADI	GÖREVİ
1	Musa AKAN	Müdür Yardımcısı
2	İlhan AKBAK	Öğretmen
3	Ayşegül KUZU	Öğretmen
4	Gülhan BIYIK	Muhasip
5	Serpil ÖZTÜRK	Gönüllü Kursiyer

1.2. Planlama Süreci:

Stratejik planlama; bir kurumun varlık sebebini, neyi nasıl yaptığını, ne hedeflediğini ortaya koyan, neyi nasıl yapacağını, neden yapacağını zaman, mekân, yöntem olarak öngören buna göre eylemler belirleyen ve bunu takip eden bir sistematik çalışmadır.

Stratejik Plan bir kuruma vizyon geliştirme adına önemli bir dayanaktır. Bu planlama beş yıllığına yapılır. Ancak; süreç içerisinde öngörülen hedefler takip edilmeyip hedeflere ulaşma gayreti gösterilmez ise kuruma hiçbir katkısı olmaz. Bu bağlamda Stratejik Plan Kurumu etkileyen bir değişken olursa, fırsat ya da tehditlerde planı etkileyen bir değişim olursa Plan mutlaka revize edilmelidir. Bu da yönetenlerin ileri görüş bir yönetim kabiliyetiyle yakından ilişkilidir. Bir yönetici bugünü doğru okuyup geleceğe yönelimini bu temel üzerine yapmalıdır. Stratejik Plan o zaman bir anlam kazanır ve işlevselliği olur.

Stratejik Planın başarılı bir şekilde yürütülebilmesi, iyi bir planlama ve üst yönetimin aktif olarak bu sürece dâhil olmasına bağlıdır. Sürekli takip, mali destek, zaman ayırma ve personel desteği gibi konuları stratejik planın temel gereksinimidir.

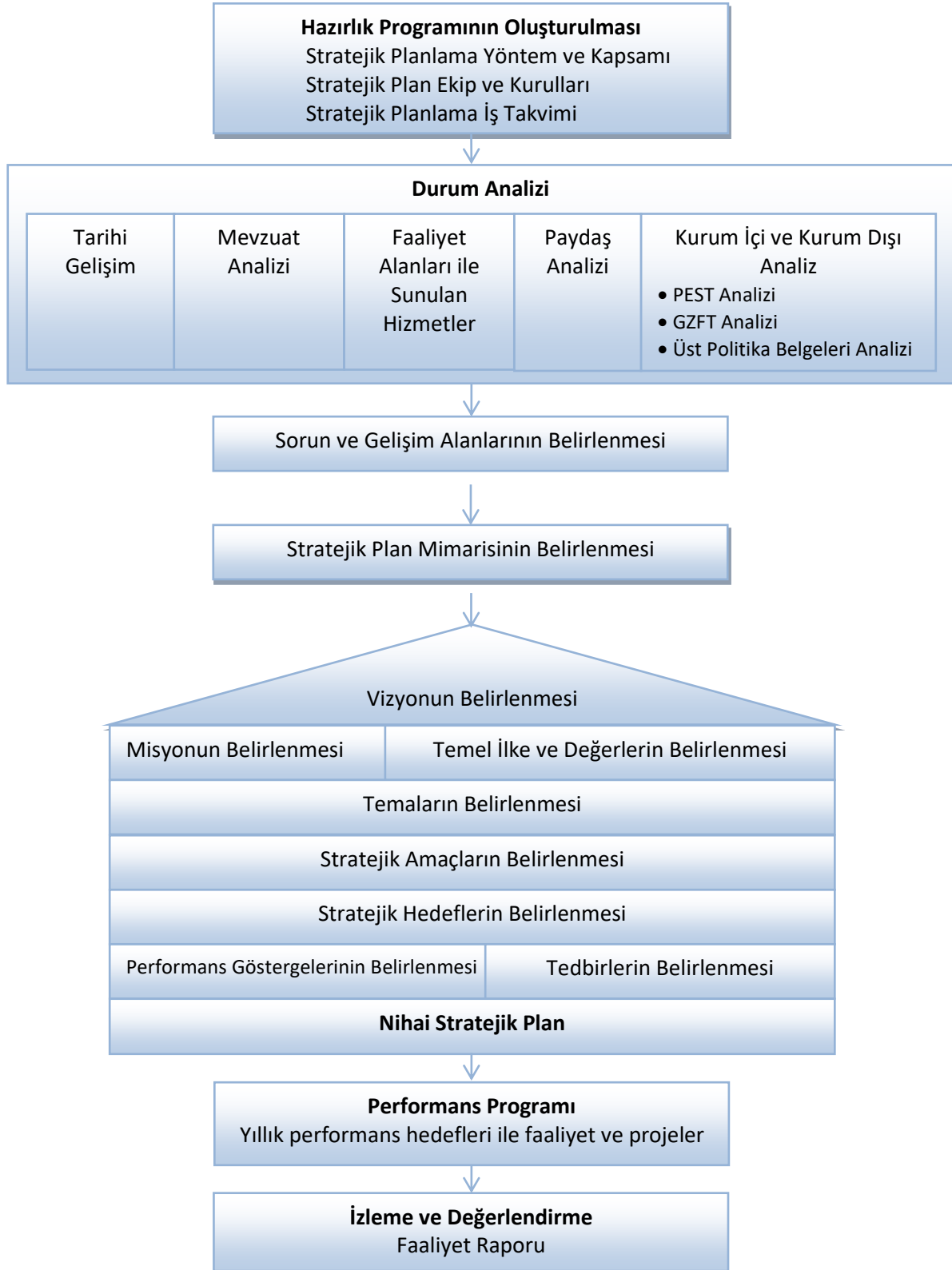
Ayrıca paydaşlarla ilişkilerin aktif bir şekilde sürdürülmesi gerekir ki bu, kurum kalitesinin artması, paydaş memnuniyeti ve stratejik ortaklığın sağlıklı işlemesi için çok önemli bir koşuldur.

Terme Halk eğitimi Merkezi Müdürlüğü, stratejik planı hazırlanırken müdürlüğümüz çalışanlarının ve diğer paydaşlarımızın görüş ve beklentileri alınmaya çalışılmıştır.

Stratejik planlamada müdürlüğümüzün tabi olduğu mevzuat hükümleri dikkate alınarak hazırlanmıştır.

Terme Halk eğitimi Merkezi Müdürlüğü stratejik planı, 01 Ocak 2024- 31 Aralık 2028 tarihleri arasında kapsamaktadır. Stratejik planda; Birinci Bölümde, müdürlüğümüz stratejik plan modelimiz ve planlama çalışmalarına yer verilmiştir. İkinci Bölümde, kurumumuz durumsal açıdan incelenmiştir. Üçüncü Bölümde ise, kurumumuz misyon, vizyon ve temel değerler açısından, dördüncü bölümde amaçlara, hedeflere performans ve stratejilerin belirlenmesine, maliyetlendirmeye ve beşinci bölümde izleme ve değerlendirmeye yer verilmiştir.

Tablo 3: Stratejik Plan Hazırlama Model



2024-2028 STRATEJİK PLAN

II. BÖLÜM

STRATEJİK PLAN DURUM ANALİZİ

2. DURUM ANALİZİ

2.1. Kurumsal Tarihçe:

Kurumumuz 1964 yılında Gezici Halk Eğitimi Merkezi olarak Osman ŞENTÜRK' ün faaliyetleri ile kuruldu. 1980 yılında o zaman ki adı Özel İdare Binası olan bugünde akademik derslik olarak kurumumuz faaliyetlerinin devam ettiği ve İlçe kütüphanesinin bulunduğu binada faaliyetlerine devam etti. Daha sonra bu Terme İmam-Hatip Ortaokulun geçici faaliyetlerini sürdürdüğü bina yapıldı. 1.sene bu binada faaliyetlerine devam eden merkezimiz İlçede MYO açılma çalışmalarında kurum olarak özveri göstererek binayı Terme MYO ya geçici olarak vermiştir. Tamgün-Tam yıl eğitim yapan Terme Halk Eğitim Merkezi o günden bu yana İlçe Milli Eğitim Müdürlüğüne ait 2 katlı binada sabah 07:00—gece 24:00 saatleri arasında ihtiyaç duyulduğunda hizmet vermektedir. Merkez hizmet binası dışında eski adı ile Özel İdare Binası olan bölümde 5 derslik ve şehir merkezinde, beldelerde ve köylerde uygun görülen mekânlarda vatandaşlarımızın talebi doğrultusunda eğitim verilmektedir.

Okuma-Yazma, Genel Kültür, Sosyal ve Mesleki Alanda Kurslar açılmakta vatandaşlarımızın kısa zamanda meslek sahibi olmaları sağlanmaktadır. En yoğun kurs talepleri Arapça, Bilgisayar İşletmenliği kursları, YGS kursları, Giyim kursları, Makine Nakışı kursları, El Sanatları kursları, Mefruşat kursları ve Benim Ailem Anne Çocuk Eğitimi kursları alanında gelmektedir.

Halk Eğitimi Merkezi Müdürlüğü iş birliği halinde de kurslar açılmaktadır. Vatandaşların her türden kurs talepleri 12 kursiyerin müracaatı ile (Engelli vatandaşlara yönelik olan tüm kurslar ve okuma-yazma kurslarımız 1 kişi ile de açılmaktadır) ilçe genelindeki eğitimcilerin, kamu personelinin, uzman kişilerin ve usta öğreticilerin desteği ile açılmaktadır.

Kurumumuz gelişen şartlara göre kendisini sürekli yenilemekte, teknolojik gelişmelere ayak uydurmaktadır. AB projeleri hazırlamakta, bu kapsamda çalışan kurumlarla iş birliği yaparak onlara destek vermektedir. Bu çalışmalar çerçevesinde kültürümüzün dost ülkelerdeki insanlara tanıtılmasını sağlayarak Türk kültürünün zenginliğini açığa çıkarmaktadır.

Her yıl kurslarımızın bitimi ile birlikte yıl sonu sergileri düzenlenmektedir. Bu sergilerde kursiyerlerimizin el emeği göz nuru eserleri vatandaşlarımızın beğenisine sunulmaktadır. Bu sergilerde düzenlenen törenlerle yıl içinde yapılan çalışmalar vatandaşlarımıza tanıtılmaktadır. Ayrıca aile içi iletişimin sağlıklı yürütülmesi, yetişkin- çocuk ilişkileri, gençlerimizin sağlıklı meslek edinmesi, sınavlara sağlıklı hazırlanmaları konularında seminerler verilmekte konferanslar düzenlenmekte sportif kurslar açılarak, sportif müsabakalar düzenlenmiştir.

2.2. Uygulanmakta Olan Planın Değerlendirilmesi

2019 yılından itibaren uygulanan Terme Halk Eğitimi Merkezi Müdürlüğü 2019-2023 Stratejik Planı; stratejik plan hazırlık süreci, durum analizi, geleceğe yönelim, maliyetlendirme ile izleme ve değerlendirme olmak üzere beş bölümden oluşturulmuştur. Bunlardan izleme ve değerlendirme faaliyetlerine temel teşkil eden stratejik amaç, stratejik hedef, performans göstergesi ve stratejilerin yer aldığı geleceğe yönelim bölümü eğitim ve öğretime erişim, eğitim ve öğretimde kalite ve kurumsal kapasite olmak üzere üç tema halinde yapılandırılmıştır. Söz konusu üç tema altında 4 stratejik amaç, 8 stratejik hedef, 38 performans göstergesi ve 26 stratejiye yer

verilmiştir. Bunlarla ilgili göstergeler değerlendirildiğinde aşağıdaki hususlar ön plana çıkmıştır. Halk Eğitimi Merkezimiz genel ve meslek kurslarımız 2022- 2023 yılı verilerinde 1573'e ulaştığı gözlemlenmektedir. Ayrıca Meslek Kurslarımızda kursiyer sayımız 2022-2023 eğitim öğretim yılında 8277'yi bulduğu gözlemlenmektedir.

Kurumumuzda açılan kursların kursiyerlerimize daha verimli olması ve sayı olarak arttırılması için gerekli olan atölye, sınıf ve derslik sayımız sınırlıdır. Bu da stratejik planda alınan amaç, hedef, performans göstergelerini etkilemektedir.

2.3. Mevzuat Analizi

- 5018 ve 5436 Sayılı Kamu Mali Yönetimi ve Kontrol Kanunu,
- Kamu idarelerinde Stratejik Planlamaya İlişkin Usul ve Esaslar Hakkında
- Yönetmelik,
- Strateji Geliştirme Birimlerinin Çalışma Usul ve Esasları Hakkında Yönetmelik DPT Tarafından Hazırlanan Kamu Kuruluşları İçin Stratejik Planlama Kılavuzu, Millî Eğitim Bakanlığı Eğitimde Stratejik Planlama Kılavuzu
- B.08,0.SGB.0.03.01.06/2673 sayılı 19-06-2006 tarihli GENELGE 2006/55
- Millî Eğitim ile İlgili Mevzuat,
- Millî Eğitim Strateji Belgesi,
- Bakanlık Faaliyet Alanı ile İlgili Ulusal, Bölgesel ve Sektörel Plan ve Programlar, Millî Eğitim Sura Kararları,
- Yaygın Eğitim Yönetmeliği

Okulumuz Millî Eğitim Bakanlığı Hayat Boyu Öğrenme Genel Müdürlüğüne bağlı bir yaygın eğitim kurumudur. Halk Eğitimi Merkezi olarak hizmet vermekte olan okulumuz 1739 sayılı Millî Eğitim Temel Kanunu gereğince;

Türk Millî Eğitimimizin amaç ve ilkeleri doğrultusunda;

- a. Öğrencilerin ilgi ve yeteneklerini geliştirerek onları hayata ve üst öğrenime hazırlamak,
- b. Öğrencilere, Atatürk ilke ve inkılâplarını benimsetme; Türkiye Cumhuriyeti Anayasası'na ve demokrasinin ilkelerine, insan hakları, çocuk hakları ve uluslararası sözleşmelere uygun olarak haklarını kullanma, başkalarının haklarına saygı duyma, görevini yapma ve sorumluluk yüklenen birey olma bilincini kazandırmak,
- c. Öğrencilerin, millî ve evrensel kültür değerlerini tanımalarını, benimsemelerini, geliştirmelerini bu değerlere saygı duymalarını sağlamak,
- d. Öğrencileri, kendilerine, ailelerine, topluma ve çevreye olumlu katkılar yapan, kendisi, ailesi ve çevresi ile barışık, başkalarıyla iyi ilişkiler kuran, iş birliği içinde çalışan, hoşgörülü ve paylaşmayı bilen, dürüst, erdemli, iyi ve mutlu yurttaşlar olarak yetiştirmek,
- e. Öğrencilerin kendilerini geliştirmelerine, sosyal, kültürel, eğitsel, bilimsel, sportif ve sanatsal etkinliklerle millî kültürü benimsemelerine ve yaymalarına yardımcı olmak,
- f. Öğrencilere bireysel ve toplumsal sorunları tanıma ve bu sorunlara çözüm yolları arama alışkanlığı kazandırmak,
- g. Öğrencilere, toplumun bir üyesi olarak kişisel sağlığının yanı sıra ailesinin ve toplumun sağlığını korumak için gerekli bilgi ve beceri, sağlıklı beslenme ve yaşam tarzı konularında bilimsel geçerliliği olmayan bilgiler yerine, bilimsel bilgilerle karar verme alışkanlığını kazandırmak,
- h. Öğrencilerin becerilerini ve zihinsel çalışmalarını birleştirerek çok yönlü gelişmelerini sağlamak,

- i. Öğrencileri kendilerine güvenen, sistemli düşünebilen, girişimci, teknolojiyi etkili biçimde kullanabilen, planlı çalışma alışkanlığına sahip estetik duyguları ve yaratıcılıkları gelişmiş bireyler olarak yetiştirmek,
- j. Öğrencilerin ilgi alanlarının ve kişilik özelliklerinin ortaya çıkmasını sağlamak, meslekleri tanıtmak ve seçeceği mesleğe uygun okul ve kurumlara yönelmek,
- k. Öğrencileri derslerde uygulanacak öğretim yöntem ve teknikleriyle sosyal, kültürel ve eğitsel etkinliklerle kendilerini geliştirmelerine ve gerçekleştirmelerine yardımcı olmak,
- l. Öğrencileri ailesine ve topluma karşı sorumluluk duyabilen, üretken, verimli, ülkenin ekonomik ve sosyal kalkınmasına katkıda bulunabilen bireyler olarak yetiştirmek,
- m. Doğayı tanıma, sevmeye ve koruma, insanın doğaya etkilerinin neler olabileceğine ve bunların sonuçlarının kendisini de etkileyebileceğine ve bir doğa dostu olarak çevreyi her durumda koruma bilincini kazandırmak,
- n. Öğrencilere bilgi yüklemek yerine, bilgiye ulaşma ve bilgiyi kullanma yöntem ve tekniklerini öğretmek,
- o. Öğrencileri bilimsel düşünme, araştırma ve çalışma becerilerine yönlendirmek,
- p. Öğrencilerin, sevgi ve iletişimin desteklediği gerçek öğrenme ortamlarında düşünsel becerilerini kazanmalarına, yaratıcı güçlerini ortaya koymalarına ve kullanmalarına yardımcı olmak,

2.4. Üst Politika Belgelerinin Analizi:

ON İKİNCİ KALKINMA PLANI 2024-2028 Terme Halk Eğitimi Merkezi Müdürlüğü'nün hedefleri şunlardır:

İlçemizde olanaklar ölçüsünde Hayat Boyu Öğrenme çalışmalarına halkımızın katılımını sağlamak ve alan çeşitliliğini arttırmak üzere gerekli modüllerin tanıtımı yapılarak, vatandaşlarımızın katılımlarını üst düzeyde sağlayarak katılım belgelerine sahip olmaları sağlanacak. Hayat Boyu öğrenme sisteminde işgücü piyasasının talep ettiği kursların açılmasına öncelik verilerek bu alanda becerilerinin gelişmesini ve kazanımların iş ve sosyal hayatta etkin kullanımının sağlanmasına önderlik edilecektir.

1. Hayat Boyu öğrenme faaliyetlerinin bir ayağını oluşturan HEMBA dijital içeriğinin uzaktan eğitim yoluyla vatandaşlarımızın ilgilerine yönelik faaliyetlere katılımı teşvik edilerek HEMBA sisteminin nasıl kullanılması gerektiği konusunda gerekli tanıtım çalışmalarının yapılarak vatandaşlarımızın uzaktan eğitim yoluyla eğitim almaları sağlanmış ve çalışmalar devam etmektedir.

2. Hayat Boyu öğrenmede eğitimlerin belirli bir standarda oturabilmesi için usta öğreticilere eğitimler verilmesi ve sürekli denetim mekanizmasının işletilmesi çalışmaları yapılmaktadır.

3. İlçemiz ölçeğinde sürekli işsiz vatandaşlarımızın nitelikli işgücü oluşturma adına ilçemizin gelişimine ön ayak olacak OSB'lerde çalışmalarını sağlayacak kursların açılması ve ustalık, kalfalık belgelerini elde ederek iş gücü piyasasında aranılan nitelikte bireyler olmasını sağlayarak işsizliğin önüne geçilmesini sağlama çalışmaları devam etmektedir.

4. İşverenlerin talepleri doğrultusunda kalifiye eleman yetiştirmek için iş birliğine gidilerek, işverenlerin aradığı nitelikte vatandaşlarımızın eğitimine katkıda bulunup bu doğrultuda kursların yaygınlaştırılmasına devam edilecektir.

İlçemiz ölçeğinde koruma altında bulunan öğrencilerimizin eğitime erişimleri konusunda teşvik edici çalışmalarımız mevcut olup, örgün eğitim faaliyetleri

içerisinde bulunan okul müdürlerimiz ve ilçe milli eğitim müdürlüğümüzce sürekli istişare içerisinde bulunmaktayız.

1. Geçici koruma altında bulunan öğrencilerimizin Türk dili becerilerinin geliştirilmesi ve Türkçemizi düzgün kullanabilmeleri, örgün eğitime devamının sağlanması, örgün eğitimi terk etmemeleri için gerekli rehberlik çalışmalarının yapılarak örgün eğitimimin içinde tutulmalarının sağlanması çalışmalarımız devam etmektedir.

2. Geçici koruma altında bulunan öğrencilerimize yönelik ihtiyaç duyulması halinde telafi eğitimlerine alınarak, eğitimde eşitliği sağlamaya yönelik kısa ve uzun vadeli eğitimler verilerek öğrenme kayıplarının en aza indirme çalışmalarımız devam etmektedir.

3. Geçici koruma altındaki öğrencilerimizin gelecek yaşamlarına etki edecek ve istihdamını sağlayabilecek faaliyetler içerisinde bulunan meslek liselerimize yönlendirme ve buralarda eğitim almalarının sağlanmasına yönelik çalışmalarımız devam etmektedir.

4. Geçici koruma altında bulunan bireylerin Hayat boyu öğrenme içerisinde bulunan meslek edinmeye yönelik kurslara katılımlarının sağlanarak sertifikasyon iş ve işlemlerini tamamlayarak bir meslek sahibi olmalarının, kendi geçimlerini sağlayarak ve aynı zamanda ülkemizin kalkınmasına katkı sağlama çalışmalarımız devam etmektedir.

1. Kamu İdarelerinde Stratejik Planlamaya İlişkin Usul ve Esaslar Hakkında Yönetmelik
2. Kamu İdareleri İçin Stratejik Planlama Kılavuzu
3. 20. Millî Eğitim Şûrası Kararları
4. MEB 2024-2028 Stratejik Planı
5. İl/İlçe Millî Eğitim Müdürlüğü 2024-2028 Stratejik Planı

Tablo:

ATAMA
MEB Norm Kadro Yönetmeliği
Millî Eğitim Bakanlığı Eğitim Kurumları Yöneticilerinin Görevlendirilmelerine Dair Yönetmelik
Öğretmen Atama ve Yer Değiştirme Yönetmeliği
ÖDÜL, SİCİL VE DİSİPLİN
657 Sayılı Devlet Memurları Kanunu
Millî Eğitim Bakanlığı Personeline Başarı, Üstün Başarı Belgesi Ve Ödül Verilmesine Dair Yönerge
Millî Eğitim Bakanlığı Disiplin Amirleri Yönetmeliği
OKUL YÖNETİMİ
Türkiye Cumhuriyeti Anayasası
573 Sayılı Özel Eğitim Hakkında Kanun Hükmünde Kararname
5018 Kamu Mali Yönetimi ve Kontrol Kanunu
3308 Sayılı Meslekî Eğitim Kanunu
4982 Sayılı Bilgi Edinme Kanunu
6245 Sayılı Harcırah Kanunu
652 Sayılı Millî Eğitim Bakanlığı Teşkilat ve Görevleri Hakkında Kanun Hükmünde Kararname
2429 Sayılı Ulusal Bayram Ve Genel Tatiller Hakkında Kanun

439 Sayılı Milli Eğitim Bakanlığına Bağlı Yüksek Ve Orta Dereceli Okullar Öğretmenleri İle İlkokul Öğretmenlerinin Haftalık Ders Saatleri İle Ek Ders Ücretleri Hakkında Kanun
1739 Sayılı Milli Eğitim Temel Kanunu
2893 Sayılı Türk Bayrağı Kanunu
Millî Eğitim Bakanlığı Okul Öncesi Eğitim ve İlköğretim Kurumları Yönetmeliği
Ortaöğretim Kurumları Yönetmeliği
Okul - Aile Birliği Yönetmeliği
MEB Yönetici ve Öğretmenlerin Ders ve Ek Ders Saatlerine İlişkin Karar
Taşınır Mal Yönetmeliği
Ulusal ve Resmi Bayramlar ile Mahalli Kurtuluş Günleri, Atatürk Günleri ve Tarihi Günlerde Yapılacak Tören ve Kutlamalar Yönetmeliği
Özel Eğitim Hizmetleri Yönetmeliği
Millî Eğitim Bakanlığı Rehberlik ve Psikolojik Danışma Hizmetleri Yönetmeliği
Millî Eğitim Bakanlığı Hizmet İçi Eğitim Yönetmeliği
Millî Eğitim Bakanlığı Aday Memurlarının Yetiştirilmelerine İlişkin Yönetmelik
Devlet Memurlarının Şikâyet ve Müracaatları Hakkında Yönetmelik
MEB'e Bağlı Okul ve Kurumların Tabelaları Yönetmeliği
Sabotajlara Karşı Koruma Yönetmeliği
Milli Eğitim Bakanlığı Örgün Ve Yaygın Eğitimi Destekleme Ve Yetiştirme Kursları Yönergesi
MEB Demokrasi Eğitimi ve Öğrenci Meclisleri Yönergesi
MEB İlköğretim ve Ortaöğretim Kurumlarında Atatürk İnkılâp ve İlkelerinin Öğretim Esasları Yönergesi
Milli Eğitim Bakanlığı Eğitimde Kalite Yönetim Sistemi Yönergesi
MEB İlköğretimde Yönelme Yönergesi
Beyaz Bayrak Protokolü
MEB Bağlı Okul Pansiyonları Yönetmeliği
İlköğretim ve Ortaöğretimde Parasız Yatılı veya Burslu Öğrenci Okutma ve Bunlara Yapılacak Sosyal Yardımlara İlişkin Kanun
MEB Denklik Yönetmeliği
Eğitim Ortamlarında Şiddetin Önlenmesi ve Azaltılması Başlıklı Genelge
Bilim ve Sanat Merkezleri Yönergesi
Açık Öğretim Lisesi Yönetmeliği
Açık Öğretim Ortaokulu Yönetmeliği
Mesleki Açık Öğretim Lisesi Yönetmeliği
Yaygın Eğitim Kurumları Yönetmeliği
Merkezi Sistem Sınav Uygulama Yönergesi
Bilgi ve Sistem Güvenliği Yönergesi
e-Okul Uygulaması Genelgesi
EĞİTİM VE ÖĞRETİM
MEB Eğitim Öğretim Çalışmalarının Planlı Yürütülmesine İlişkin Yönerge
Milli Eğitim Bakanlığı Örgün Ve Yaygın Eğitimi Destekleme Ve Yetiştirme Kursları Yönergesi
222 Sayılı İlköğretim ve Eğitim Kanunu
Milli Eğitim Bakanlığı Ders Kitapları ve Eğitim Araçları Yönetmeliği
PERSONEL İŞLERİ
MEB Personel İzin Yönergesi
MEB ile Diğer Bakanlıklara Bağlı Okullardaki Görevlilerle Öğrencilerin Kılık Kıyafetlerine İlişkin Yönetmelik
Memurların Hastalık Raporlarını Verecek Hekim ve Sağlık Kurulları Hakkındaki Yönetmelik
Devlet Memurlarının Tedavi Yardımı ve Cenaze Giderleri Yönetmeliği
MEB Personeli Görevde Yükseltme ve Unvan Değişikliği Yönetmeliği
Öğretmenlik Kariyer Basamaklarında Yükseltme Yönetmeliği

MEB. Personelinin Görevde Yükselme, Unvan Değişikliği ve Yer Değiştirme Suretiyle Atanması Hakkında Yönetmelik
MÜHÜR, YAZIŞMA, ARŞİV
Resmi Mühür Yönetmeliği
Resmi Yazışmalarda Uygulanacak Usul ve Esaslar Hakkındaki Yönetmelik
7201 Sayılı Tebligat Kanunu
3071 Sayılı Dilekçe Hakkının Kullanılmasına Dair Kanun
MEB Arşiv Hizmetleri Yönetmeliği
REHBERLİK VE SOSYAL ETKİNLİKLER
Rehberlik ve Psikolojik Danışma Hizmetleri Yönetmeliği
MEB İlköğretim ve Ortaöğretim Sosyal Etkinlikler Yönetmeliği
MEB Bayrak Törenleri Yönergesi
Okul Spor Kulüpleri Yönetmeliği
ÖĞRENCİ İŞLERİ
Okul Servis Araçları Hizmet Yönetmeliği
İSİM VE TANITIM
Milli Eğitim Bakanlığı Kurum Tanıtım Yönetmeliği
MEB' e Bağlı Kurumlara Ait Açma, Kapatma ve Ad Verme Yönetmeliği
SİVİL SAVUNMA
Daire ve Müesseseler İçin Sivil Savunma İşleri Kılavuzu Sabotajlara Karşı Koruma Yönetmeliği
Binaların Yangından Korunması Hakkındaki Yönetmelik

2.5. Faaliyet Alanları İle Ürün ve Hizmetlerin Belirlenmesi:

A.FAALİYET ALANI : OKUL YÖNETİM HİZMETLERİ
1. İş ve işlemleri mevzuatlarına uygun yürütme,
2. Kişisel mesleki gelişimini sağlama,
3. Üstlerini yaptığı işle ilgili bilgilendirme,
4. Görev dağılımı,
5. Okula gelen ilgilileri bilgilendirme,
6. Kurul ve komisyonlara katılma,
7. Çalışanlara rehberlik etme,
8. Sınıflara, toplantı odalarına ve bürolara rehberlik amaçlı ziyaretlerde bulunma,
9. Periyodik toplantılar yapma,
10. Çalışanları karar sürecine ortak etme,
11. Personelini ziyaret ederek motive etme,
12. Personelin ve kendisinin gelişimini sağlama,
13. Eğitimle ilgili yerel ve genel haberleri takip etme,
14. Basın ve halkla ilişkiler işlemlerini yürütme,
15. Bilgi edinme başvurularını cevaplandırma,
16. Web sitesinin güncellenmesini sağlama,
17. Okulda yapılan çalışmaları kamuoyuyla paylaşma,
18. MEBBİS ile ilgili işlemlerin yürütülmesini takip etme,
19. Kurumun elektronik haberleşme işlemlerini takip etme,
20. Resmi yazışmaların kurallarına uygun yürütülmesini sağlama,
21. Gelen-giden evrak işlemlerini yürütme,
22. Arşiv işlemlerini yürütme,
23. Mesai saatlerini uygulama,

24. Zamanlı işleri takip etme,
25. Türk Bayrağının, Mevzuatı 'na göre muhafaza edilmesini sağlama,
26. Okul aile birliği ile ilişkileri sağlama
B.FAALİYET ALANI: STRATEJİ GELİŞTİRME
1. Okulun stratejik planının hazırlanmasını sağlama,
2. Stratejik planının uygulanmasını takip etme,
3. Kurumsal projeleri takip etme,
4. Zümrelerde ya da birimlerde yapılmak istenilen araştırma taleplerini değerlendirme,
5. TKY sürecini yürütme,
6. Zümrelerde ya da birimlerde uygulanan proje raporlarını değerlendirme,
7. İyi örneklerin değerlendirilerek yaygınlaştırılması için projelendirme,
8. Proje, TKY ve OGYE konularında bilgilendirme çalışmaları yürütme,
9. Bölüm ve birimler arasındaki koordinasyonu sağlama,
10. Eğitim Çalışmalarındaki projeleri yürütme,
11. İstatistikî bilgilerin toplanmasını sağlama,
12. İstatistikî bilgileri analiz ederek değerlendirme,
13. Brifing dosyasını hazırlamak ve güncel tutulmasını sağlama,
14. Birimlerle istatistikî bilgilerin paylaşılmasını sağlama,

C. FAALİYET ALANI: EĞİTİM ÖĞRETİM HİZMETLERİNİN YÖNETİMİ
1. Kurumdaki eğitimin düzenli yürütülmesini sağlama,
2. Bölgede okuma alışkanlığının geliştirilmesi ve yaygınlaştırılması için tedbirler alma,
3. İlçe Milli Eğitim Müdürlüğünden gelen sağlık, beslenme, çevre, trafik vb. hizmetlerle ilgili eğitici programları uygulama,
4. Kursiyerlerin öz güvenini, başarılarını, topluma değer katma ve üretme becerilerini geliştirici çalışmalar yapma,
5. Kursiyerlerin zararlı alışkanlıklardan uzak tutulması için tedbirler alma,
6. Kurumun zaman çizelgesini hazırlama,
7. Kursiyerleri ve halkı tehdit ve tehlikelere karşı koruyucu, bilinçlendirici çalışmalar yapmadır.
8. Kursların başarısını artırmaya yönelik çalışmalar yapma,
9. Kurslardaki öğretim ortamlarının etkin kullanımının takibini yapma,
10. Ölçme ve değerlendirme tekniklerindeki gelişmeleri takip ederek paydaşları bilgilendirme,
11. Okuma alışkanlığını artırmaya yönelik çalışmalar yapma,
12. Vatandaşların çevre duyarlılığını artırıcı faaliyetlerin düzenlenmesini sağlama,
13. Yerel, ulusal, uluslararası yarışmalara katılma,
14. Tüm çalışanlara, kursiyerlere ve vatandaşlara tasarruf bilinci kazandırma,
15. Belirli gün ve haftalarla ilgili çalışma yapma,
16. Kültürel yarışmalarla ilgili işlemleri yürütme,
17. Çeşitli spor branşlarına yönelik çalışmalar düzenleme,
18. Sosyal-sportif-kültürel çalışmalar yapma ve katılma,
19. Millî bayram ve mahallî günlerle ilgili törenlere katılma,
20. Halk oyunları yarışmalarına katılma,
21. Gezilerle ilgili işlemleri yürütme,
D. FAALİYET ALANI: MADDİ KAYNAKLARIN YÖNETİMİ
1. Okulun hizmet alımıyla ilgili işlemlerini yürütme,
2. Ödenek talep ve takip işlerini yürütme,
3. Satın alma işlemlerini yürütme,
4. Personelin SGK işlemlerini yürütme ve primlerinin ödenmesini sağlama,
5. Aile ve çocuk bildirimlerinin alınmasını sağlamadır.
6. Onarım işlemlerinin yapılmasını sağlama,
7. Okul ve kurum binalarının tabii afetlere karşı gerekli tedbirlerinin alınmasını sağlama,
8. Okul eğitim ortamlarının iyileştirilmesini takip etme,
9. Tesis ve araç-gereçlerinin periyodik bakımının yapılmasını sağlama,

10. Okulun fizikî kapasitelerinin aktif kullanımını sağlama,
11. Okulun teknik kontrollerini yaptırma,
12. Okulun ısıtma, soğutma ve havalandırma tesisatlarının periyodik bakımlarını yaptırma,
13. Okulun teknik ve teknolojik donanımını sağlama,
14. Ulaşım ve haberleşme işlerini yürütme,
15. Okulun su, elektrik, doğalgaz abonelik, sarfiyat, haberleşme işlemlerini yürütme,
16. Kurumun bütçesini Okul Aile Birliği ile hazırlama,
E. FAALİYET ALANI: İNSAN KAYNAKLARI YÖNETİMİ
1. Derece, kademe, terfi ve intibak işlemlerinin takip edilmesini sağlama,
2. Personelin izin işlemlerinin yürütülmesini sağlama,
3. Personelin emeklilik işlemlerinin yürütülmesini sağlama,
4. Özlük dosyasının tutulmasını sağlama,
5. MEBBİS'te personel bilgilerinin güncel olmasını sağlama,
6. Sendika işlemlerinin yürütülmesini sağlama,
7. Kısmi zamanlı personele oryantasyon eğitimi sağlama,
8. Personelin sağlık işlemlerini yürütme,
9. Öğretmen kimlik kartları başvurularını sağlama,
10. Her türlü görevlendirme işlemlerini yürütme,
11. Personelin başlama/ayrılma işlemlerini yürütme,
12. Ders ücreti karşılığı görevlendirme işlemlerini takip etme,
13. Okulun personel ve öğretmen dağılımını sağlama,
14. Personelin maaş, ek ders, yolluk vs. işlemlerini yürütme
15. Hizmet içi eğitim ihtiyaçlarını belirleme,
16. Personelin hizmet içi eğitim yoluyla eğitilmesini sağlama,
17. Öğretmen kimlik kartları başvurularını sağlama,
18. Belirli Gün ve Haftalar programlarını yürütme,
19. Personelin temel ve hazırlayıcı eğitim almalarını sağlama,
20. Askerlikle ilgili işlemleri yürütme,
F. FAALİYET ALANI : İNCELEME-DENETİM HİZMETLERİ
1. Okul içindeki şikâyetlerin değerlendirilmesini sağlama,
2. Ön inceleme işlemlerinin yürütülmesini takip etme,
3. Görevden uzaklaştırma işlemlerini takip etme,
4. Geçirilen teftiş ve denetim sonuçlarını inceleme ve değerlendirme,
5. Okuldaki iş ve işlemlerin denetime hazır bulunulmasını sağlama,
G. FAALİYET ALANI: ÖZEL EĞİTİM ve REHBERLİK HİZMETLERİ
1. Kurumdaki rehberlik faaliyetlerini planlama,
2. Engelli bireyler için fiziksel düzenlemeler yapılmasını sağlama,
3. Engelli kursiyerlerin iş ve işlemlerini düzenleme,
4. Engelliler için kurslar planlama
H. FAALİYET ALANI: SİVİL SAVUNMA
1. Sivil savunma tedbirleri alma,
2. Sivil savunma planının ve tatbikatlarının yapılmasını sağlama,
3. Plandaki görev dağılımını yapma, ilgililere tebliğ etme,
4. Okul ve kurumların elektrik tesisatının periyodik bakımını yaptırma,
5. Okulun sabotaj ve afetlere karşı hazır olmasını sağlama,

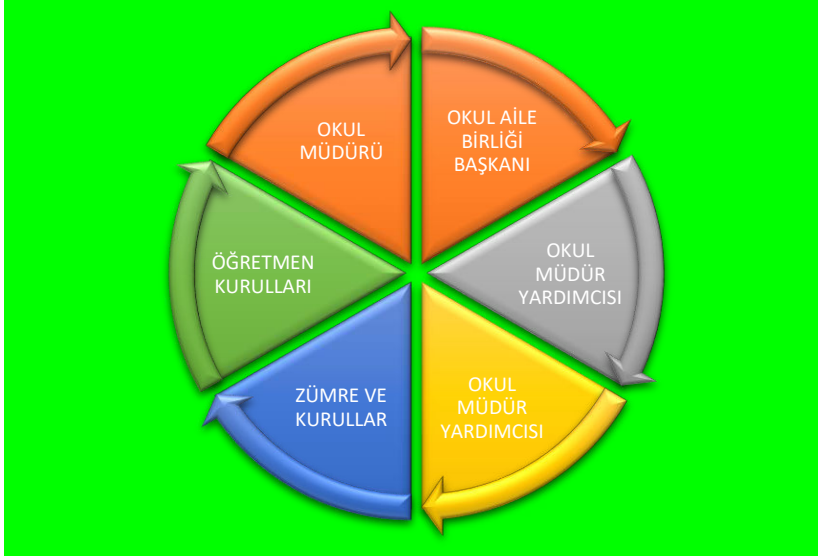
2.6. Paydaş Analizi

Kurumumuzun temel paydaşları öğrenci, veli ve öğretmen olmakla birlikte eğitimin dışsal etkisi nedeniyle okul çevresinde etkileşim içinde bulunan geniş bir paydaş kitlesi bulunmaktadır. Paydaşlarımızın görüşleri anket, toplantı, dilek ve istek kutuları, elektronik ortamda iletilen önerilerde dâhil olmak üzere çeşitli yöntemlerle sürekli olarak alınmaktadır.

Kurumumuzun en önemli paydaşları arasında yer alan öğrenci, veli ve öğretmenlerimize yönelik olarak anket uygulanmıştır. 5'li Likert Ölçeğine göre hazırlanmış olan anketlerde öğretmenler için toplam 14, öğrenciler için toplam 14, veliler için ise yine 14 soruya yer verilmiştir.

Değerlendirme yapılırken “Katılıyorum” ve “Tamamen Katılıyorum”, “Kısmen Katılıyorum” ile “Kararsızım” birlikte yorumlanmış olup, “Katılmıyorum” maddesi ise yalnız değerlendirilmiştir.

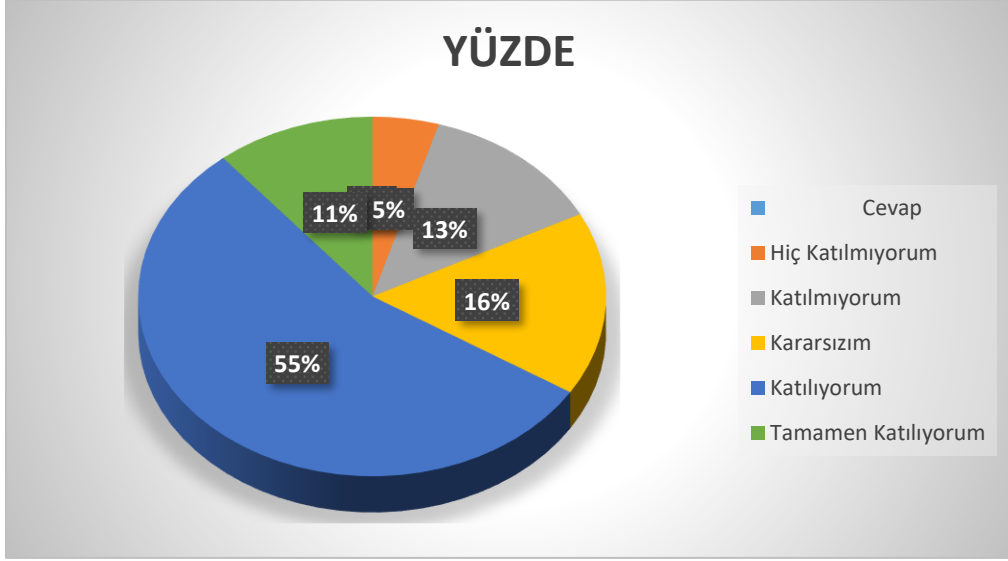
Paydaşlarımıza uygulamış olduğumuz anket çalışması verileri SPSS programına yüklenmiş olup, sonuçlar aşağıdaki gibi yorumlanmıştır.



Paydaş anketlerine ilişkin ortaya çıkan temel sonuçlara altta yer verilmiştir:

Öğrenci Anketi Sonuçları:

Okulumuzda toplam 500 öğrenci öğrenim görmektedir. Tesadüfi Örneklem Yöntemine göre seçilmiş toplam 150 öğrenciye uygulanan anket sonuçları aşağıda yer almaktadır.



Şekil 1:

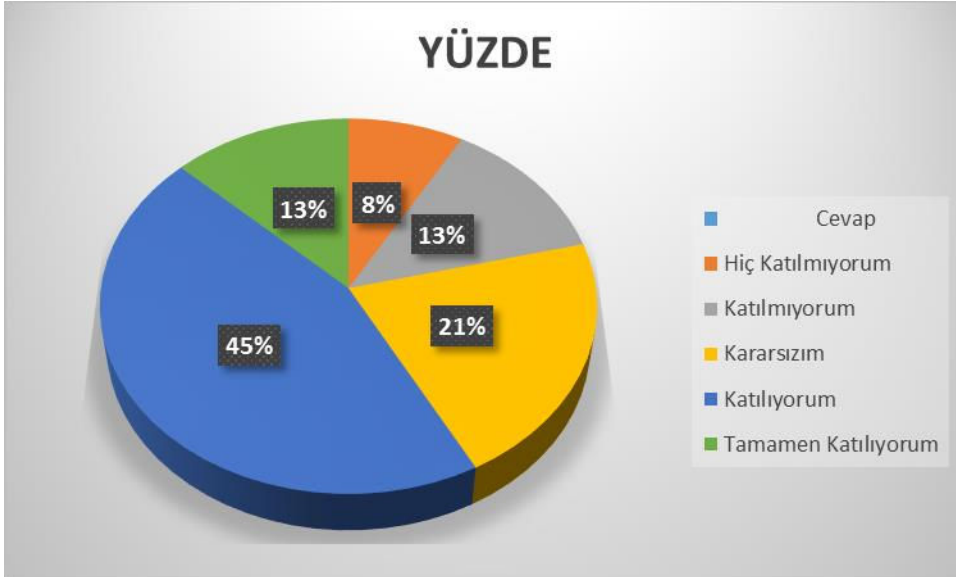
Öğrencilerin Ulaşılabilirlik Düzeyi

“Öğretmenlerimle ihtiyaç duyduğumda rahatlıkla görüşebilirim” sorusuna ankete katılan öğrencilerin %66’sı Katılıyorum yönünde görüş belirtmişlerdir.

Bu şekilde tüm sorular yorumlanmalıdır.

Öğretmen Anketi Sonuçları:

Okulumuzda görev yapmakta olan toplam 40 öğretmenin tamamına uygulanan anket sonuçları aşağıda yer almaktadır.



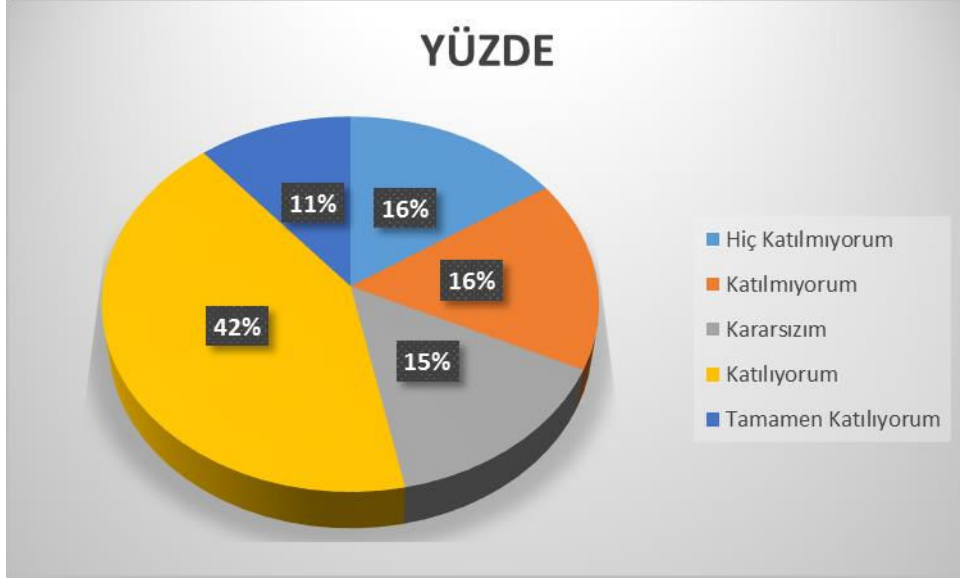
Şekil 2: Katılımcı Karar Alma Seviyesi

“Okulumuzda alınan kararlar, çalışanların katılımıyla alınır” sorusuna anket çalışmasına katılan 40 öğretmenimizin %58’i Katılıyorum yönünde görüş belirtmişlerdir.

Veli Anketi Sonuçları:

750 veli içerisinde Tesadüfi Örneklem Yöntemine göre 200 kişi seçilmiştir.

Okulumuzda öğrenim gören öğrencilerin velilerine yönelik gerçekleştirilmiş olan anket çalışması sonuçları aşağıdaki gibidir.



Şekil 3: Velilerin Ulaşılabilirliği

“İhtiyaç duyduğumda okul çalışanlarıyla rahatlıkla görüşebiliyorum” sorusuna ankete katılmış olan velilerin %53’ü olumlu yönde görüş belirtmişlerdir.

2.7. Kurum İçi Analiz

Kuruluş içi analiz, kuruluşun mevcut durumunu ve geleceğini etkileyebilecek, iç ortamdan kaynaklanan ve kuruluşun kontrol edebildiği koşulların ve eğilimlerin incelenerek güçlü ve zayıf yönlerin belirlenmesi ve değerlendirilmesidir. Güçlü yönler kuruluşun amaçlarına ulaşması için yararlanılabileceği olumlu hususlardır. Zayıf yönler ise kuruluşun başarılı olmasına engel teşkil edebilecek eksiklikler, diğer bir ifadeyle, aşılması gereken olumsuz hususlardır. Belirlenecek güçlü yönler kuruluşun hedeflerine, zayıf yönler ise kuruluşun alacağı tedbirlere ışık tutacaktır.

Tablo: Organizasyon Yapısı

2.7.1. Teşkilat Yapısı

Okul/Kurumlarda Oluşturulan Komisyon ve Kurullar

Kurul/Komisyon Adı
Öğretmenler Kurulu
Hayat Boyu Öğrenme Planlama ve İş birliği Kurulu
Sayım-Düşüm Komisyonu
Satın Alma Komisyonu
Muayene-Teslim Alma Komisyonu
Rehberlik Komisyonu
İhale Komisyonu
Değer Tespit Komisyonu
Kalite Kontrol Komisyonu
Tören Anma Komisyonu

2.7.2. İnsan Kaynakları

2023 Yılı Okul/Kurumdaki Mevcut Yönetici Sayısı:

Sıra No	Görevi	Erkek	Kadın	Toplam
1	Müdür	1	-	1
2	Müdür Yrd.	2	-	2

Okul/Kurum Yöneticilerinin Eğitim Durumu:

Eğitim Düzeyi	2023 Yılı İtibari İle	
	Kişi Sayısı	%
Ön Lisans	-	-
Lisans	1	33,33
Yüksek Lisans	2	66,67

Kurum Yöneticilerinin Yaş İtibari ile dağılımı:

Yaş Düzeyleri	2023 Yılı İtibari İle	
	Kişi Sayısı	%
20-30	-	-
30-40	1	33,33
40-50	-	-
50+...	2	66,67

İdari Personelin Hizmet Süresine İlişkin Bilgiler:

Hizmet Süreleri	Kişi Sayısı
1-5 Yıl	-
6-10 Yıl	-
11-15 Yıl	-
16-20 Yıl	1
21+ Yıl	2

2023 Yılı Kurumdaki Mevcut Öğretmen Sayısı:

Sıra No	Branşı	Erkek	Kadın	Toplam
1	El San./Nakış	-	1	1
2	Müzik	-	1	1
3	Yiyecek İçecek	-	1	1
4	Giyim Üretimi Teknolojisi	-	1	1
5	Sınıf Öğretmenliği	1	-	1
6	Bilişim Teknolojileri	-	1	1
TOPLAM		1	5	6

Öğretmenlerin Yaş İtibari ile Dağılımı:

Yaş Düzeyleri	Kişi Sayısı
20-30	-
30-40	1
40-50	4
50+...	1

Öğretmenlerin Hizmet Süreleri:

Hizmet Süreleri	Kişi Sayısı
1-3 Yıl	2
4-6 Yıl	-
7-10 Yıl	2
11-15 Yıl	-
16-20 Yıl	1
21+... üzeri	1

Destek Personele (Hizmetli- Memur) İlişkin Bilgiler:
2023 Yılı Kurumdaki Mevcut Hizmetli/ Memur Sayısı:

Sıra No	Görevi	Erkek	Kadın	Eğitim Durumu	Hizmet Yılı	Toplam
1	Şoför	1	-	Ortaokul	35	1
2	Hizmetli Sürekli İşçi		1	Ortaokul	27	1
3	Hizmetli Geçici İşçi 696 KHK	1	-	Lise	28	1
4		-	-	-	-	-

Çalışanların Görev Dağılımı

S.NO	UNVAN	GÖREVLERİ
1	Kurum müdürü	<p>Kurum müdürü;</p> <ol style="list-style-type: none">1. Kanun, tüzük, yönetmelik, yönerge, program ve emirlere uygun olarak görevlerini yürütmeye,2. Kurumu düzene koyar. Kurumun bir yaşam alanı olarak eğitmen ve kursiyer ihtiyaçlarına uygun şekilde düzenlenmesini sağlar.3. Kursları denetler.4. Kurumun amaçlarına uygun olarak yönetilmesinden, değerlendirilmesinden ve geliştirmesinden sorumludur.5. Kurum müdürü, görev tanımında belirtilen diğer görevleri de yapar.6. Kursiyerlere ve personele eğitim liderliği yapar.7. İş sağlığı ve güvenliği ile ilgili tedbirlerin alınmasını sağlar.8. Öğretmenlere rehberlik yapar.
2	Müdür yardımcısı	<p>Müdür yardımcısı</p> <ul style="list-style-type: none">• Kurum müdürünün olmadığı zamanlarda müdüre vekalet etmek.• Kurumun her türlü eğitim-öğretim, yönetim, öğrenci, personel, tahakkuk, ayniyat, yazışma, sosyal etkinlikler, yatılılık, bursluluk, güvenlik, beslenme, bakım, nöbet, koruma, temizlik, düzen, halkla ilişkiler gibi işleriyle ilgili olarak kurum müdürü tarafından verilen görevleri yapar• Müdür yardımcıları, görev tanımında belirtilen diğer görevleri de yapar.
3	Öğretmenler	<ol style="list-style-type: none">1. Halk eğitimi merkezlerinde dersler kadrolu öğretmenler ve usta öğreticiler tarafından verilir.2. Öğretmenler, kendilerine verilen kurs ve kursiyer iş ve işlemlerini, programda belirtilen esaslara göre plânlamak, okutmak, bunlarla ilgili uygulamaları ve atölye çalışmalarını yapmak, ders dışında eğitim-öğretim ve yönetim işlerine etkin bir biçimde katılmak ve bu konularda kanun,

		<p>yönetmelik ve emirlerde belirtilen görevleri yerine getirmekle yükümlüdürler.</p> <ol style="list-style-type: none">3. Kurum müdürlüğünce düzenlenen nöbet çizelgesine göre öğretmen ve idarecilerin, yaygın öğretim yapan kurumların yönetmeliğine göre tam gün-tam yıl nöbet usulüne göre nöbet tutmaları sağlanır.4. Yönetici ve öğretmenler; Resmî Gazete, Tebliğler Dergisi, genelge ve duyurulardan elektronik ortamda yayımlananları Bakanlığın web sayfasından takip eder.5. Elektronik ortamda yayımlanmayanları ise okur, ilgili yeri imzalar ve uygularlar.6. Öğretmenler dersleri ile ilgili araç-gereç, laboratuvar ve işliklerdeki eşyaları korur ve iyi kullanılmasını sağlarlar.7. DYS, MEBBİS, EBA, E-YAYGIN gibi sistemlerden kendine ait olan kısımların takibini yapar.8. ÖBA sistemindeki hizmet içi eğitimleri takip eder.
4	Yardımcı hizmetler personeli	<ol style="list-style-type: none">1. Yardımcı hizmetler sınıfı personeli, kurum yönetimince yapılacak plânlama ve iş bölümüne göre her türlü yazı ve dosyayı dağıtmak ve toplamak,2. Başvuru sahiplerini karşılamak ve yol göstermek,3. Hizmet yerlerini temizlemek,4. Aydınlatmak ve ısıtma yerlerinde çalışmak,5. Bu görevlerini yaparken yöneticilerine ve nöbetçi öğretmene karşı sorumludurlar.

2.7.3. Teknolojik Yapı

Okul/Kurumun Teknolojik Altyapısı:

Araç-Gereçler	2023	İhtiyaç
Bilgisayar	21	
Yazıcı	4	
Etkileşimli Tahta	13	
Tablet	-	
Tarayıcı	2	
Fotoğraf makinesi	-	
Projeksiyon	3	
Televizyon	4	
İnternet bağlantısı	VAR	
Fen Laboratuvarı	-	
Bilgisayar Laboratuvarı	VAR	
Fax	-	
Video	-	
DVD Player	-	
Tepegöz	-	
Kamera	8	
Okul/kurumun İnternet sitesi	VAR	
Personel/e-mail adresi oranı	%100	
Diğer araç-gereçler	-	
.....		

Okul/Kurumun Fiziki Altyapısı:

Fiziki Mekân	Var	Yok	Adedi	İhtiyaç
Öğretmen Odası	VAR		1	
Ekipman Odası	-	YOK		
Kütüphane	-	YOK		
Rehberlik Servisi	-	YOK		
Resim Odası	-	YOK		
Müzik Odası	VAR	-	1	
Çok Amaçlı Salon	VAR	-	1	
Bilgisayar laboratuvarı	VAR	-	1	
Yemekhane	-	YOK		
Spor Salonu	-	YOK		
Spor Alanları	-	YOK		
Kantin	-	YOK		
Fen Bilgisi Laboratuvarı	-	YOK		
Atölyeler	VAR	-	4	
Bölmelere Ait Depo	-	YOK		
Bölüm Laboratuvarları	-	YOK		
Bölüm Yönetici Odaları	-	YOK		
Bölüm Öğrt. Odası	-	YOK		
Teknisyen Odası	-	YOK		
Bölüm Dersliği	-	YOK		
Arşiv	VAR	-	1	
.....				

Yerleşim Alanı ve Derslikler

Yerleşim		
Toplam Alan (m ²)	Bina Alanı (m ²)	Bahçe alanı (m ²)
1300(m ²)	1000(m ²)	300(m ²)

Sosyal Alanlar		
Tesisin adı	Kapasitesi (Kişi Sayısı)	Alanı
Kantin	-	-
Yemekhane	-	-
Toplantı Salonu	200	180(m ²)
Konferans Salonu	-	-
Seminer Salonu	-	-
Spor Tesisleri		
Tesisin adı	Kapasitesi (Kişi Sayısı)	Alanı
Basketbol Alanı	-	-
Futbol Sahası	-	-
Kapalı Spor Salonu	-	-
Diğer	-	-

2.7.4.Mali Kaynaklar

Okul/Kurum Kaynak Tablosu:

Kaynaklar	2021	2022	2023
Genel Bütçe			
Okul Aile Birliği	699.698,13	480.684,43	930.154,00
Kira Gelirleri	-	-	-
Döner Sermaye	-	-	-
Vakıf ve Dernekler	-	-	-
Dış Kaynak/Projeler	-	-	-
Diğer	-	-	-
TOPLAM	699.698,13	480.684,43	930.154,00

Okul/Kurum Gelir-Gider Tablosu:

YILLAR	2023	
HARCAMA KALEMLERİ	GELİR	GİDER
Temizlik		100.154 ₺
Küçük onarım		80.000 ₺
Bilgisayar harcamaları		250.000 ₺
Büro makinaları harcamaları		250.000 ₺
Telefon		
İnternet		
Sosyal faaliyetler		-
Kırtasiye		250.000 ₺
Vergi harç vs.		-
.....	930.154	-
GENEL		930.154 ₺

2.7.5. İstatistiki Veriler:

Öğrenci Durumu	Açılan Kurslar			
Genel Mevcut	Kurs açılan dersler	Katılan öğrenci sayısı	Görev alan öğretmen sayısı	Kursun akademik başarıya olan katkısı
	Matematik Fizik Kimya Türkçe Biyoloji Tarih Coğrafya	206	23	%60

2.8. Dış Çevre Analizi (Politik, Ekonomik, Sosyal, Teknolojik, Yasal ve Çevresel Çevre Analizi-PESTLE)

Terme Halk Eğitimi Merkezi Müdürlüğü 2024-2028 Stratejik Planında ortaya konan GZFT Analizi ve sorun alanları tüm paydaşlardan alınan geri bildirimler ve kurum içi kurum dışı analizler sonrasında belirlenmiştir.

Terme Halk Eğitimi Merkezi Müdürlüğü'nü etkileyen faktörleri belirlemek için yapılan kurum dışı analizler de PEST analizi, İl, İlçe Milli Eğitim Müdürlüğü Stratejik Planı, Millî Eğitim Bakanlığı plan ve programlarında yer alan amaç, ilke ve politikalar dikkate alınmıştır.

PEST dokümanında yer alan başlıklardan Kurumun gelişimine katkı sağlayacak olanlar fırsat, kurumun gelişimini etkileyecek değişkenler ise tehdit olarak algılanmış ve strateji oluşturmaya katkı sağlayacak veriler elde edilmiştir.

EKOLOJİK ETMENLER	ETİK (AHLAK) ETMENLER
Türkiye Yüzyılı Planı doğrultusunda küreselleşme ve iklim değişikliğinin yarattığı sorunlarla baş edebilmeye yönelik bulunduğumuz çevreye uygun kurslar açılacaktır.	İlimiz ve ilçemiz merkez ve köylerinde unutulmaya yüz tutmuş el sanatları, nakış, minyatür, tezhip, seramik, dokuma, baston, çarık, yöresel kıyafetlerin, gelenek, görenek, örf ve adetlerin yaşatılması ve gelecek kuşaklara aktarılması, milli ve manevi değerlere sahip çıkacak nesiller yetiştirmeye yönelik kurslar düzenlenecektir.

1-PESTLE Analizi

POLİTİK ETMENLER	EKONOMİK ETMENLER
Kurumumuz 11. Kalkınma Planı, 100. Yıl Türkiye Planı ve Millî Eğitim Bakanlığı 2024-2028 stratejik planlama faaliyetlerinin Türkiye Yüzyılı Vizyonu doğrultusunda eğitim-öğretim ve kurs faaliyetlerine devam edecektir. Kursiyerlerini küreselleşme ve bilimsel gelişmeler doğrultusunda eğitimin dönüşen yapısıyla yaşam boyu eğitim hedef alınacaktır. Kursiyerlerinin yeniliklere açık ve yeniliklerden haberdar olmasını sağlayacaktır.	100. Yıl Türkiye Kalkınma Planı ile neo-liberal ekonomik istihdama yönelik kurslar kurumumuzda planlanarak, kursiyerlerimize ekonomik kurslar açılacaktır Kurumumuzun bulunduğu çevre farklı sosyo-ekonomik düzeylerdeki kursiyerlerden ve öğrencilerden oluşmaktadır. Genel bağlamda kursiyerlerimizin sosyo-ekonomik düzeyleri değişkenlik göstermektedir. Tam yıl-tam gün yönetmeliğine göre açılan kurslarımız ücretsiz olup kurslarımıza katılan kursiyerlerin kurslarımızdaki yaptıkları ürünlerin maddi masraflarına katkısı olmaktadır.

2.9. GZFT (Güçlü, Zayıf Yönler ile Fırsatlar ve Tehditler (GZFT)Analizi

Okulumuzun temel istatistiklerinde verilen okul künyesi, çalışan bilgileri, bina bilgileri, teknolojik kaynak bilgileri ve gelir gider bilgileri ile paydaş anketleri sonucunda ortaya çıkan sorun ve gelişime açık alanlar iç ve dış faktör olarak değerlendirilerek GZFT tablosunda belirtilmiştir. Dolayısıyla olguyu belirten istatistikler ile algıyı ölçen anketlerden çıkan sonuçlar tek bir analizde birleştirilmiştir.

Kurumun güçlü ve zayıf yönleri donanım, malzeme, çalışan, iş yapma becerisi, kurumsal iletişim gibi çok çeşitli alanlarda kendisinden kaynaklı olan güçlülükleri ve zayıflıkları ifade etmektedir ve ayırmda temel olarak okul müdürü/müdürlüğü kapsamından bakılarak iç faktör ve dış faktör ayrımı yapılmıştır.

İÇSEL FAKTÖRLER

GÜÇLÜ YÖNLER

EĞİTİM VE ÖĞRETİME ERİŞİM	<ol style="list-style-type: none">1- Hayat boyu öğrenme kapsamında açılan kursların çeşitliliği ve isteğe bağlı kurs sayısının artması.2-Ücretsiz hizmetlerimizin çok fazla olması.3-Mahallelerde ve köylerde açılan kurslara kamuoyunun destek vermesi.4-Kurumumuzun 7' den 70'e herkese hitap etmesi5-Halk Eğitimi Kurslarının her kesime ve her yaşa uygun olması,6-Eğitim öğretime dönük her yerde eğitim verebiliyor olması,7-Kursların ve açık öğretim lisesinin yoğun ilgi görmesi,8- HEM faaliyetlerinin halk tarafından sevilmesi
EĞİTİM VE ÖĞRETİMDE KALİTE	<ol style="list-style-type: none">1-Hedef kitlemizin taleplerini karşılayabilecek esnek bir mevzuatımızın olması.2-Kurum personelinin tecrübeli olması.3-Kursa katılımın isteğe bağlı olması nedeniyle4-kursiyerlerden alınan verimin yüksek olması.5-Müdürlüğümüzün diğer kamu kurumu, sivil toplum kuruluşları, yerel yönetimler ile etkin iş birliğinin olması.6-Kursiyerlerimizin almış olduğu eğitim sonucu iş yerini kurma, ürünleri satarak aile ekonomisine katkı sağlama vb. gibi avantajların olması,7-Örgün Eğitimi destekleyici kursların öğrenci başarılarını arttırması,8-Uygulamalı ve ihtiyaca dönük eğitim yapması,9-Yenilikçi girişken ve yeni projelere açık olması,10-Köklü ve oturmuş bir kurumsal yapısının olması,11-Kurslar dışında seminer ve konferanslar düzenleyebilmesi
KURUMSAL KAPASİTE KURUMSAL KAPASİTE	<ol style="list-style-type: none">1-Kurumlar arası eşgüdüm ve Koordinasyonun etkin olması2-Teşkilatlanma yapısının iyi olması,3-Teknolojik donanımların ve iletişim alt yapı sistemlerinin ihtiyacı karşılayacak düzeyde olması, bilgiye ulaşımın kolay olması4-İnsan Kaynakları olarak ihtiyaç duyulan alanda resmi ve özel kurumlardan destek sağlanıyor olması.5-Müsait olması halinde kamuya ait, diğer kuruluşlara ait bina ve tesislerin kurs yeri olarak kullanılıyor olması.6-Yönetici ve personelimizin tecrübeli olması.7-Okul-Aile birliğinin kurumsallaşmış yapıda olması8-Halk Eğitiminin Çeşitli resmi ve sivil kuruluşlarla iş birliği yapabiliyor olması,9-Eğitim Öğretimin gönüllülük esasına dayanması,10-Başarılı ve üretken bir kadro yapısının olması,11-Kurslarda farklı kesimleri bir araya getirerek toplumda kaynaşmayı sağlaması,

ZAYIF YÖNLER

EĞİTİM VE ÖĞRETİME ERİŞİM	<ol style="list-style-type: none">1-Birçok alanda öğretmen ve öğretici bulunamaması.2-Kurumumuzdan hizmet alan hedef kitlenin çocuklarını bırakabilecekleri bir kreşimizin olmayışı.3-Okulları kapanmış ve mutad vasıtası olmayan yerleşim yerlerine gidiş-gelişlerde usta öğreticilerin4-Okulları kapanmış ve mutad vasıtası olmayan yerleşim yerlerine gidiş-gelişlerde usta öğreticilerin ulaşım sorunu yaşamaları,5-Mevzuatın bazı kursların açılmasını zorlaştırması (Kursiyer sayısı, temrinlik malzeme sorunu)
EĞİTİM VE ÖĞRETİMDE KALİTE	<ol style="list-style-type: none">1-Kadro lu öğretmenimizin yetersiz oluşu2-Halk oyunları müzisyen ve ekipmanlarının yetersizliği.3-Yardımcı, teknik ve genel idare hizmetleri sınıfındaki personel sayısının yetersizliği.4-İlçemizde istihdam edecek kuruluşun yok denecek kadar az olması.5-Bazı modülleri verebilecek eğitimci olmaması nedeniyle kurs çeşitliliğinin artırılmaması.6-Ulusal ve uluslararası düzeyde proje ve yarışmalara katılımın olmaması.7-Ailelere yönelik rehberlik faaliyetlerinin yetersiz olması.8-Öğretici yeterliliklerinin sınırlı olması-9-Öğreticilerin kendilerini yenilememeleri
KURUMSAL KAPASİTE	<ol style="list-style-type: none">1-Eğitimcilerin eğitim sektöründeki yenilikleri ve gelişmeleri takip etmemeleri2-Eğitimcilerin eğitim düzeylerinin çoğunlukla en fazla lise olması nedeniyle proje, yarışma ve girişimcilik hizmetleri konusunda yeterli bilgiye sahip olmaması.3-Materyal ile donanım malzemelerinin teknolojiye uygun olarak geliştiremememiz.4-Spor tesislerinin azlığı.5-İlçe merkezi dışındaki mahallelerde uygun kurs binasının bulunmaması6-İlçe merkezi ile açık bulunan merkez dışındaki mahallelerdeki okullarda fazla derslik olmaması.7-İlçe merkezi dışındaki mahallelerde kurs çeşitliliğini artıracak alt yapının olmaması.8-Usta öğreticilerin özlük haklarının yetersiz olması,9-Kurslarda elde edilen ürünlerin pazarlamasının yapılamaması

DIŞSAL FAKTÖRLER

FIRSATLAR

EĞİTİM VE ÖĞRETİME ERİŞİM	<ol style="list-style-type: none">1-İlçemizde okur-yazar oranının yüksek olması2-Açık Öğretim kurumlarının iş ve işlemlerinin kurumumuzca yapılıyor olması.3-Kıyafet zorunluluğunun olmayışı,4-Hizmetlerimizin kısa sürede ilçe halkına duyurulabilmesi.5-İlçemizde çok olumsuz iklim koşulları, terör, ulaşım, coğrafi engeller gibi olumsuzlukların yaşanmaması.6-İşsizlik oranının yükselmesi sebebiyle kurslara olan talebin artması7-Genç bir nüfusa sahip olmamız8-Ulaşımın kolay olması9-Hem Kurslarına halkın ilgisini iyi olması
--------------------------------------	---------------------------------------------------------------------------------------------------------------------------------------------------------------------------------------------------------------------------------------------------------------------------------------------------------------------------------------------------------------------------------------------------------------------------------------------------------------------------------------------------------------------------------------------------------------------------------------------------------------------------------

	<p>10-Hayat boyu öğrenme merkezlerinin oluşturulmaya başlanması</p> <p>11-2007/17 no'lu Başbakanlık genelgesiyle tüm kursların HEM nezdinde açılabilir olması</p>
EĞİTİM VE ÖĞRETİMDE KALİTE	<p>1-Ders kitaplarının ücretsiz dağıtılması</p> <p>2-Okul aile birliklerinin iyi çalışması</p> <p>3-Eğitim alabilecek genç nüfusun ve eğitim verebilecek öğretmen potansiyelinin bulunması</p> <p>4-Mevzuatın, mesleğin içinden gelen kişilerden yararlanılmaya uygun olması</p> <p>5-Devam eden kurslarda güncel konularda seminerlerin verilmesi</p>
KURUMSAL KAPASİTE	<p>1-Yöneticilerin kurumumuza olan yakınlığı ve iyi ilişkiler</p> <p>2-Müsait olması halinde diğer kurum ve kuruluşlara ait bina ve tesislerde kurs açabilmemiz.</p> <p>3-AB Fonlarının varlığı</p> <p>4-Kurumumuzda okul-aile birliğinin aktif olarak görev alması.</p> <p>5-Kurslarda verilen eğitim ile istihdam sağlanabilmesi.</p> <p>6-Vatandaşların İş-Kur iş birliğiyle açılan kursları tercih etmeleri</p> <p>7-İlçemizde tekstil atölyesinin olması</p> <p>8-Hem kurslarında verilen belgelerin uluslararası standartlara uygun ve geçerli olması</p> <p>9-İş birliği yapılabilecek kurumların olması</p>

TEHDİTLER

EĞİTİM VE ÖĞRETİME ERİŞİM	<p>1-Yetişkinlerin kurslara sürekli kurslara devamlarının sağlanamaması.</p> <p>2-Nüfusun göç vermesi.</p> <p>3-Bazı kursların sürelerinin uzun olması</p> <p>4-Kurs açılabilmesi için en az 12 kişinin başvurusunun zorunlu tutulması</p> <p>5-Kurs malzemelerinin pahalı olması</p> <p>6-Kaybolmaya yüz tutmuş el sanatlarımızla ilgili kurslara ilginin az olması.</p>
EĞİTİM VE ÖĞRETİMDE KALİTE	<p>1-İlçemizde iş istihdamı sağlayacak kuruluşların olmaması.</p> <p>2-Okuma yazma bilmeyenlerin çoğunluğunun 65 yaş ve üzeri olması, bu vatandaşların okuma talebinde bulunmamaları, okumaya ikna edilemeyeşi.</p> <p>3-Kursiyerlerin İş-Kurs ile yapılan iş birliği kurslarındaki gibi diğer kurslarda da ücret beklentisi içinde olması.</p> <p>4-Sanayi kuruluşlarının yetersizliği</p> <p>5-Bazı kurslarda görev alan personelin atamasının başka il veya ilçelere yapılması</p> <p>6-Ustaöğretici yeterliliklerinin sınırlı olması</p> <p>7-Genç öğrencilerin sisteme dahil edilmesindeki zorluklar</p>
KURUMSAL KAPASİTE	<p>1-Kurs düzenlenecek alanların fiziki mekan yönünden zayıflığı.</p> <p>2-Kurslarda verilen eğitim sonunda istihdam sağlanamaması, yetersiz olması</p> <p>3-Vatandaşların kamu kurumlarında İş-Kur işçisi olarak çalışmayı tercih etmeleri.</p> <p>4-Gençlik eğitim merkezlerinin olmaması.</p> <p>5-Eğitime destek verecek hayırsever vatandaşların az olması</p> <p>6-Dördüncü seviye meslek kurslarının açılmamış olması</p>

2.10. Tespit ve İhtiyaçların Belirlenmesi

Gelişim ve sorun alanları analizi ile GZFT analizi sonucunda ortaya çıkan sonuçların planın geleceğe yönelim bölümü ile ilişkilendirilmesi ve buradan hareketle hedef, gösterge ve eylemlerin belirlenmesi sağlanmaktadır.

Gelişim ve sorun alanları ayrımında eğitim ve öğretim faaliyetlerine ilişkin üç temel tema olan Eğitime Erişim, Eğitimde Kalite ve kurumsal Kapasite kullanılmıştır. Eğitime erişim, öğrencinin eğitim faaliyetine erişmesi ve tamamlamasına ilişkin süreçleri; Eğitimde kalite, öğrencinin akademik başarısı, sosyal ve bilişsel gelişimi ve istihdamı da dâhil olmak üzere eğitim ve öğretim sürecinin hayata hazırlama evresini; Kurumsal kapasite ise kurumsal yapı, kurum kültürü, donanım, bina gibi eğitim ve öğretim sürecine destek mahiyetinde olan kapasiteyi belirtmektedir.

Eğitime Erişim	Eğitimde Kalite	Kurumsal Kapasite	İnsan Kaynakları
Hayat Boyu Öğrenmeye Katılım	Eğitim ve Sosyal Hizmet Ortamlarının Kalitesi	Fiziksel ve Donanımsal Kapasite	Özlük İşlemleri
Hayat Boyu Öğrenmede Devam ve Tamamlama	Kurs Materyalleri	Çalışmaların İzleme ve Değerlendirmesi	Çalışanların Ödüllendirilmesi
Halk Eğitim Merkezlerinin Tanıtımı	İş Birliği Yapılan Kurum Kuruluşlar	Güvenlik ve İş Sağlığı	Öğretmenlerin Genel ve Mesleki Yetkinlikleri
Açık Öğretime Katılım	Hibe Programlarına Katılım	Taşınır Kayıtları ve Yönetimi, Arşiv	Hizmet İçi Eğitimlere Yönlendirme
Açık Öğretimi Tamamlama	Kurulların Çalışması	Ödeneklerin Etkin ve Verimli Kullanımı	Memnuniyet Anketleri
Özel Eğitime İhtiyaç Duyan Bireylerin Kurslara Katılımı		Alternatif Finansal Kaynaklar	İletişim
Hayat Boyu Öğrenmeye Katılım			

Gelişim ve sorun alanlarına ilişkin GZFT analizinden yola çıkılarak saptamalar yapılırken yukarıdaki tabloda yer alan ayırmda belirtilen temel sorun alanlarına dikkat edilmesi gerekmektedir.

2.11.Gelişim ve Sorun Alanlarımız

1.TEMA: EĞİTİM VE ÖĞRETİME ERİŞİM	
	<ol style="list-style-type: none">1-Hayat boyu öğrenmeye katılım2-Hayat boyu öğrenmenin tanıtımı3-Örgün eğitimin dışına çıkan öğrenciler4-Zorunlu eğitimden erken ayrılma5-Engelli bireylerin eğitime erişimi6-Sosyal ve ekonomik yönden dezavantajlı grupların yaygın eğitime erişimi7-23 yaş üstü özel eğitime ihtiyaç duyan bireylerin uygun kurslara erişimi8-Açık öğretim okullarındaki kaydı dondurulmuş öğrenciler

2.TEMA: EĞİTİM VE ÖĞRETİMDE KALİTE	
	<ol style="list-style-type: none">1-Kurum sağlığı ve hijyen2-Zararlı alışkanlıklar3-Öğretmen yeterlilikleri4-Eğitimde bilgi ve iletişim teknolojilerinin kullanımı5-Örgün ve yaygın eğitimi destekleme ve yetiştirme kursları6-Hayat boyu rehberlik hizmeti7-Hayat boyu öğrenme kapsamında sunulan kursların çeşitliliği ve niteliği8-Açık öğretim sisteminin niteliği9-Yerel, ulusal ve uluslararası sportif müsabakalara katılım

3.TEMA: KURUMSAL KAPASİTE	
	<ol style="list-style-type: none">1-İnsan kaynakları planlaması ve istihdamı2-Çalışanların ödüllendirilmesi3-Çalışma ortamları ile sosyal, kültürel ve sportif ortamların iş motivasyonunu sağlayacak biçimde düzenlenmesi4-Kurumun fiziki kapasitesinin yetersizliği (Eğitim öğretim ortamlarının yetersizliği)5-Donatım eksikleri6-Okul-Aile Birlikleri7-İş ve işlemlerin zamanında yapılarak kamu zararı oluşturulmaması8-Mevzuatın yetersizliği9-Basın ve yayın faaliyetleri.10-İstatistik ve bilgi temini11-Bilgiye erişim imkânlarının ve hızının artırılması12-Teknolojik altyapı eksikliklerinin giderilmesi13-İş güvenliği ve sivil savunma14-Diğer kurum ve kuruluşlarla iş birliği15-Kamu Hizmet Standartlarının gözden geçirilerek yeniden düzenlenmesi16-Bürokrasinin azaltılması

Anket formundaki diğer alanlara göre daha düşük puan aldığı görülmüş olup iyileştirmeye açık alan olarak tespit edilmiştir.

2024-2028 STRATEJİK PLAN

III.BÖLÜM

STRATEJİK PLAN
GELECEĞE BAKIŞ

3. GELECEĐE BAKIŐ

3.1.Misyon

MİSYON

Türk Milli Eđitimin temel deđerleri dođrultusunda, hayat boyu öğrenmenin önemini özümsemiő, örgün eđitimin dıőına çıkmıő vatandaşlarımıza yaőı ne olursa olsun ihtiyaç duydukları alanlarda eđitim vermek, piyasa şartlarına uyum sağlayabilecek bilgi ve tecrübeyi aktarmak, gelişmiş ülkelerin çalışma ve eđitim seviyelerine ulaşmalarını sağlamak için var olan eđitim kurumuyuz.

3.2.Vizyon

VİZYON

1. Eđitim-öđretim ve araştırma kalitesi ile Türkiye ve dünyada tercih edilen takım çalışmasını teşvik eden, katılımcı ve paylaşımcı bir yönetime sahip,
2. Geleneksel sanatlarımızın özünü koruyarak çağdaő, katılımcı ve özgün eserler ortaya koyan,
3. Evrensel deđerlere saygılı,
4. Türkiye ve dünyanın neresinde olursa olsun aldıkları eđitim ile ihtiyaç duyulan alanlarda kendi iş başarımlarını sağlamış insanların yetiştirildiđi gelişmiş ülke standartlarında eđitim veren ve tercih edilen bir merkez olmaktır.

3.3. Temel Deęerler

Temel Deęerler

- 1-Atatürk ilkelerine baęlı,
- 2-Adalet, eřitlik, özgürlük, hoşgörü saygı ve sevgi gibi evrensel deęerler; bizim temel deęerlerimizdir.
- 3-Öęrenme bir alışkanlıktır ve ömür boyu süren bir yolculuktur.
- 4-Takım çalışmasını gerçekleştirmek, başarmaktan daha deęerlidir.
- 5-Halk tüm faaliyetlerin merkezidir.
- 6-Kurum çalışanlarının mutluluęu, hizmetin kalitesini artırır.
- 7-Başarısızlık, mazereti olan insanların yarattıęı bir sonuçtur.
- 8-İnsan, aldıęı sorumluluk ölçüsünde büyüktür.
- 9-Zamanın etkili ve disiplinli bir şekilde kullanmak,
- 10-Elinden geleni yapma yerine, işin gereęini yapma anlayışı esastır.

2024-2028 STRATEJİK PLAN

IV. BÖLÜM

AMAÇ, HEDEF VE
STRATEJİLERİN
BELİRLENMESİ

4.AMAÇ, HEDEF VE STRATEJİLERİN BELİRLENMESİ

4.1. Stratejik Amaç 1:

Vatandaşlarımızın Halk Eğitimi Merkezinin yapabileceği işlerden ve açabileceği kurslardan haberdar olması; merkezimize kolayca ulaşabilmesi, çağımızın bilimsel, teknolojik, ekonomik, toplumsal ve kültürel gelişmelerine uyumlarını sağlayıcı eğitim imkânları hazırlamak.

4.1.Stratejik Hedef 1:

Vatandaşların kurumumuzda açılan kurslara erişimi %5 civarına çıkarmak

4.1.Performans Göstergeleri 1:

No	Performans Göstergeleri	İlgili Bölüm	Mevcut Durum	Hedef				
			2023	2024	2025	2026	2027	2028
1	Kursiyer başvuru sayısı	Okul Yönetimi Öğretmenler	9294	9350	9400	9450	9500	9550

4.1.Stratejiler 1:

No	Stratejiler	Sorumlu Birimler/ Kişiler
1.	Online başvuru hizmeti sağlama	İdare
2.	Kursiyer bilgilendirmeleri	İdare
3.	Engelliler için Taşıma	İdare ve İlçe MEM
4.	Sosyal Medya Hesaplarının Etkin Olarak Kullanımı	İdare ve Okul Aile Birliği

4.2.Stratejik Amaç 2:

Kurumsallaşma oranlarını artıran, kursiyerlerin uyum ve devamsızlık sorunlarını gideren etkin bir yönetim yapısı kurarak, milli bütünleşmeyi güçlendirici ve yurttaşlık görevini bilinçli olarak yapmalarını sağlayıcı, demokrasiyi güçlendirici, kişilerin düşüncelerini, kişiliklerini ve yeteneklerini geliştirici biçimde eğitim çalışmaları yaparak kursiyer katılımını artırmak, özel eğitime muhtaç kişilere ulaşım eğitim öğretim hizmetlerinden yararlanmasını sağlamak.

4.2.Stratejik Hedef 2:

2028 Yılına kadar kurs sayısını her yıl %4 civarı, kursiyer sayısını 2028 yılı sonuna kadar %5 civarı, kurs çeşitliliğini her %2 civarı arttırmak.

4.2.Performans Göstergeleri 2:

No	Performans Göstergesi	İlgili bölüm	Mevcut Durum	Hedef				
			2023	2024	2025	2026	2027	2028
1.	Toplam Kurs Sayısı	Okul Yönetimi Öğretmenler	602	625	650	660	675	680
2.	Toplam Kursiyer Sayısı	Okul Yönetimi Öğretmenler	9294	9350	9400	9450	9500	9550

4.2.Stratejiler 2:

No	STRATEJİLER	Sorumlu Birimler/ Kişiler
1.	Kurs çeşitliliğinin artırılması	Öğretmenler ve İdare
2.	Kursiyer sayısının artırılması	Öğretmenler, İdare ve Okul Aile Birliği
3.	Yeni kurs türleri için farklı kurumlarla görüşmeler yapılması	İdare
4.	Meslek kurslarının artırılması için esnaf odaları ile iş birliğine gidilerek çalışmalar yapılması	İdare İlçe MEM
5.	Bölgemizdeki iş ve meslek eğitimi ile ilgili olarak kaymakamlık ile iş birliği sağlanması ve planlama yapılması	İdare İlçe MEM
6.	Mahallelerimizde belediye iş birliği ile kurs merkezleri oluşturulması için binalar yapılması	İdare İlçe MEM

4.3.Stratejik Amaç 3:

Bilginin çok çabuk değiştiği ve iletişimin yaygınlaştığı günümüzde yetişkin eğitimi alanındaki tüm teknolojik gelişim ve değişimleri izlemek ve teknolojik gelişmeleri Avrupa Birliği Programları ile kurumumuza kazandırmak

4.3. Stratejik Hedef 3:

Kurumumuzda verilen eğitimlerin ve kullanılan teknolojilerin Avrupa Birliği ülkeleri ile mukayese edilmesi. AB ülkeleri ve diğer ülkelerdeki eş değer kurumlar ile yapılacak görüşmeleri her yıl %2 oranında artırmak, ulusal veya uluslararası fuarlara katılınmasını ve inceleme gezisi yapılmasını her yıl %2 oranında artırmak, yurt dışı ziyaretlerini ve incelemeler yapılmasını her yıl %2 oranında artırmak.

4.3. Performans Göstergeleri 3:

No	Performans Göstergesi	İlgili bölüm	Mevcut Durum	Hedef				
			2023	2024	2025	2026	2027	2028
1.	AB ülkeleri ve diğer ülkelerdeki eş değer	Okul Yönetimi Öğretmenler	2	2	2	2	2	2
2.	Ulusal veya uluslararası fuarlara katılımı ve inceleme gezisi yapılması		1	1	1	1	2	2
3.	Yurt dışı ziyaretleri ve incelemeler yapılması		2	2	2	2	2	2

4.3. Stratejiler 3:

No	STRATEJİLER	Sorumlu Birimler/ Kişiler
1.	AB Ülkeleri ve diğer ülkelerdeki eş değer kurumlar ile görüşmeler	İdare İlçe MEM
2.	Ulusal veya uluslararası fuarlara katılım ve inceleme gezisi	İdare
3.	Yurt dışı ziyaretleri ve incelemeler	İdare

4.4. Stratejik Hedef 4:

Kursiyerlerimiz ve öğretmenlerimizle akademisyenleri bir araya getirilerek kursiyerlerimize ve öğretmenlerimize farklı bakış açısı kazandırmak ve her yıl %2 oranında artırmak.

4.4. Performans Göstergeleri 4:

No	Performans Göstergesi	İlgili bölüm	Mevcut Durum	Hedef				
			2023	2024	2025	2026	2027	2028
1.	Yetişkin eğitimi alanında akademik çalışmaların takip edilmesi ve incelenmesi	Okul Yönetimi Öğretmenler	1	1	2	2	2	2
2.	Yetişkin eğitimi alanında çalışan akademisyenlerin saha ziyaretleri gerçekleştirilmesi ve davet edilmesi		1	1	2	2	2	2
3.	Çeşitli alanlarda çalışan üretici firmaların verdiği eğitimlerin kurumumuza davet edilerek gelişmelere ve yeni teknolojilere uyum eğitimlerinin verilmesi		0	2	2	2	2	2

4.4.Stratejiler 4:

No	STRATEJİLER	Sorumlu Birimler/ Kişiler
1.	Yetişkin eğitimi alanında akademik çalışmaların takip edilmesi ve incelenmesi	İdare İlçe MEM
2.	Yetişkin eğitimi alanında çalışan akademisyenlerin saha ziyaretleri gerçekleştirilmesi ve davet	İdare İlçe MEM
3.	Çeşitli alanlarda çalışan üretici firmaların verdiği eğitimlerin kurumumuza davet edilerek gelişmelere ve yeni teknolojilere uyum eğitimlerinin verilmesi	İdare İlçe MEM

4.5.Maliyetlendirme

2024-2028 Stratejik Planı Faaliyet/Proje Maliyetlendirme Tablosu

Kaynak Tablosu	2024	2025	2026	2027	2028	Toplam
Genel Bütçe	200.000	250.000	300.000	350.000	400.000	1.500.000
Valilikler ve Belediyelerin Katkısı	30.000	50.000	50.000	55.000	60.000	245.000
Diğer (Okul Aile Birlikleri)						
TOPLAM	230.000	300.000	350.000	405.000	460.000	1.745.000

2024-2028 STRATEJİK PLAN

V. BÖLÜM

STRATEJİK PLAN
İZLEME/DEĞERLENDİRME

V. BÖLÜM: İZLEME VE DEĞERLENDİRME

Terme Halk Eğitimi Merkezi Müdürlüğü Stratejik Planı,2024-2028 yıllarını kapsayan bir dönem için hazırlanmıştır. Planın başarıya ulaşması için bu dönemler içinde yıllık iki kez gözden geçirilmesi gerekmektedir. Bu değerlendirme, faaliyet alanları çerçevesinde, müdürlüğün birimlerinin hazırlayacağı altı aylık faaliyet raporlarıyla yapılacaktır. İlerleme sağlanan ve sağlanamayan alanların ortaya konulacağı bu raporlar, faaliyetlerin sürekli geliştirilmesi için plana ışık tutacaktır.

Yıllık planın uygulanmasında yürütme ekipleri ve eylem sorumlularıyla aylık ilerleme toplantıları yapılacaktır. Toplantıda bir önceki ayda yapılanlar ve bir sonraki ayda yapılacaklar görüşülüp karara bağlanacaktır.

İzleme Değerlendirme Dönemi	Gerçekleştirilme Zamanı	İzleme Değerlendirme Dönemi Süreç Açıklaması	Zaman Kapsamı
Birinci İzleme Değerlendirme Dönemi	Her yılın temmuz ayı içerisinde	Göstergelerin gerçekleşme durumları hakkında raporun üst yöneticiye sunulması	Ocak-Temmuz dönemi
İkinci İzleme Değerlendirme Dönemi	İzlenen yılın şubat ayı sonuna kadar	Üst yönetici başkanlığında gösterge hedeflerinden sapmaların ve sapma nedenlerinin değerlendirilerek gerekli tedbirlerin alınması	Tüm yıl